

# Tims standaard

## aflevering 13: Standaardconventies (2)

Door Tim Verbeek

De standaard is de serie over wat normaal is in het hedendaagse bridge. Deze reeks is bedoeld voor de situaties die je niet met je partner afgesproken hebt. Afspraken binnen partnerships gaan altijd boven wat 'iedereen speelt'. Maar heb je toevallig iets met je partner *niet* besproken dan kun je terugvallen op deze artikelen. In elke aflevering wordt behandeld wat standaard is maar ook wat veel gespeeld wordt, zowel goed als slecht, en wat een geavanceerdere afspraak is.

De vorige keer zijn standaardconventies als 1M 2SA, inverted minors en Two Way Check Back Stayman voorbij gekomen. Daarmee waren we niet klaar maar helaas liet de lengte van het artikel niet toe het volledige onderwerp in één keer te behandelen. Vandaar dat in deze aflevering de Multi Landy en Lebensohl de revue passeren. Aangezien ik nu meer ruimte heb voor slechts twee conventies, geeft me dat de mogelijkheid er dieper op in te gaan.

### Multi Landy

Na een 1SA-opening van de tegenpartij heb je keuze uit wel dertig verschillende conventies, van Landy, Dont, Lionel tot Aspro en Cappelletti. Een echte standaard is hier lastig aan te geven maar Multi Landy is volgens mij de meest gespeelde variant. De enige discussie bij deze conventie is wat doublet betekent na de 1SA-opening. Eerst de volgbiedingen.

- 2♣ de hoge kleuren
- 2♦ één zeskaart hoog
- 2♥/♠ vijfkaart in die kleur en een vierkaart of langer in een lage kleur.

### 2♣ de hoge kleuren

De minimale lengte is vanaf 4-4 maar 4-4 is alleen niet kwetsbaar een mogelijkheid; je kunt er anders vanuit gaan dat 2♣ minimaal negen kaarten belooft in de

hoge kleuren. Verder is er een groot verschil tussen directe positie en in de uitpas. In de uitpas moet je *balancen*. Met niemand kwetsbaar zou ik dan met Vxxx en H10xxx zeker mijn hoge kleuren aangeven, terwijl ik dat in directe positie uit mijn hoofd laat.

### Het verder bieden na 2♣

- 2♦ geen voorkeur
- 2♥ en 2♠ voorkeur
- 3♥ en 3♠ een goed fittende hand maar *niet* inviterend. Je kunt denken aan een vijfkaart of een goede vierkaart met een gunstige verdeling.

Heb je echt manche-interesse dan kun je beginnen met 2SA. Dat laatste komt na een sterke 1SA nauwelijks voor maar tegen een zwakke 1SA is dit niet onwaarschijnlijk. Is er een standaardrijtje na 2SA? Nee maar je zou het volgende kunnen spelen:

(1SA)	2♣	(pas)	2SA
(pas)	?		

- 3♣ minimum, hierna vraagt 3♦ naar langste hoge kleur
- 3♦: maximum met langere harten
- 3♥: maximum met langere schoppen
- 3♠: maximum met 4-4
- 3SA: maximum met 5-5

Het idee achter dit rijtje is dat je wilt dat de 1SA-bieder uitkomt. Om dat voor elkaar te krijgen moet niet de Landy 2♣-bieder leider worden. Maar zoals gezegd: dit is niet standaard.

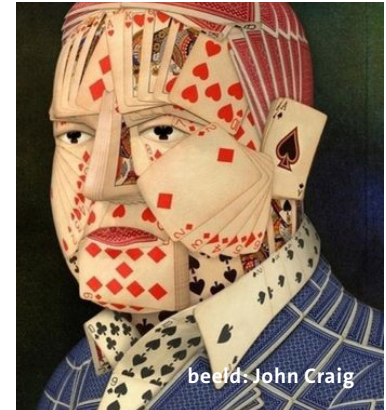
### Standaard-afspraken na 2♣

Er zijn twee biedverlopen die wel standaard zijn na 2♣. Allereerst de optie om eerst 2♦ te bieden en vervolgens het 2♥-bod van partner te corrigeren naar 2♠.

(1SA)	2♣	(pas)	2♦
(pas)	2♥	(pas)	2♠

Dit geeft een lichte invite aan voor schoppen. Op deze manier kun je inviteren zonder boven 2♣ te komen.

Het tweede standaardbiedverloop is als



beeld: John Craig

de tegenpartij 2♣ doubleert. Dan is er ook een standaard-afpraak die iedereen zou moeten spelen.

(1SA)	2♣	(dbl)	?
-------	----	-------	---

- pas: klaveren
- 2♦: ruiten
- rdbl: bied je langste hoge kleur

Na het doublet moet je redoublet gebruiken om geen voorkeur aan te geven. Je wilt immers nooit 2♣ geredoubleerd spelen. Alle andere biedingen zijn nu echt. Dus passen geeft klaveren aan en 2♦ ruiten. Hoewel dit een simpele en doeltreffende afspraak is, heb ik dit biedverloop vaak genoeg verkeerd zien gaan. Hopelijk gebeurt dat vanaf nu niet meer.

### 2♦ en 2M

2♦ is multi en je antwoordt er net zo op alsof je multi hebt geopend. In aflevering acht van deze serie (IMP 1 2022) staat al wat standaard is na multi. Hetzelfde geldt ook voor 2♥ en 2♠ en Muiderberg.

### Doublet na 1SA

Hier is geen standaard. Er zijn twee keuzes. Je kunt dit spelen als straf, oftewel je hebt zelf ook een sterke hand. Of je kunt het spelen als vier in een hoge kleur en minimaal vijf in een lage kleur. Tegen een zwakke 1SA is dit geen keus; dan moet je doublet spelen als sterk (vanaf de bovengrens van hun SA-opening)

Maar tegen een sterke 1SA is het onduidelijk; vier hoog met vijf laag geeft je meer mogelijkheden erin te komen. Je moet de conventie echter wél kennen:

(1SA)	dbl	(pas)	?
-------	-----	-------	---

- 2♣: pas of corrigeer (pass or correct)
- 2♦: vraagt naar de hoge kleur
- 2M: om te spelen

Als er in plaats van een pas een redoublet komt, verandert dit rijtje:

(1SA)          dbl          (rdbl)          ?

- pas: bied je langste lage kleur
- 2x: om te spelen

Als je wilt weten wat de hoge kleur is, pas je eerst om je maat zijn lage kleur te laten bieden; daarna, als partner hierin wordt gedoubleerd, redoubleer je.

### Lebensohl

De tweede conventie gaat ook over competitief bieden en deze komt vaker voor, omdat er minder varianten zijn. Eerst leg ik kort uit wanneer je Lebensohl speelt en waarom.

### Na zwakke twee

De enige situatie waarin het standaard is om Lebensohl te spelen is na zwakke twee-openingen. Daar vallen ook Multi, Muiderberg en transfer weak 2 onder. Het gaat om het 2SA-bod na een doublet

(2♥)          dbl          (pas)          2SA

In de simpele versie geeft 2SA een zwakke hand, 0 tot 7 punten, aan met een kleur die niet op tweenniveau biedbaar is. In dit geval dus klaveren of ruiten. Direct 3♣ of 3♦ bieden geeft 8-10 punten aan waardoor de doubleerder een betere keuze kan maken of hij door moet bieden of juist moet afzwaaien.

### Vierkaart schoppen en stop aangeven

Dit is de simpele versie van Lebensohl en als ik beginnende bridgers deze conventie aanleer, houdt het hier op. Maar voor de IMP-lezer niet. Zoals je in bovenstaand biedverloop kunt zien, kun je *direct* 3♠ bieden en via 2SA 3♠ bieden.

Standaard is dat direct springen naar 3♠ een invite met een vijfkaart schoppen aangeeft en via 2SA met een vierkaart.

Dit is al anders dan de 'klassieke' Lebensohl want daar is direct 3♠ mancheforcing en via 2SA inviterend.

Hier is de norm slechts minimaal veranderd in vergelijking met vroeger. De rest van de

Lebensohl-conventie heeft een drastischer verandering doorgemaakt. In klassiek Lebensohl ontkent 3SA een stop. Dat vond ik vroeger al één van de meest onlogische onderdelen van de conventie. Stel je hebt een zware werkdag gehad en je hebt een hand om 3SA te bieden, dan bied je 3SA. En dan zie je vervolgens je partner alerteren, hij loopt uit 3SA en je vervloekt de hele conventie.

Terecht! 3SA is 3SA en wil je een stop weten dan bied je de kleur van de tegenpartij om die stop op te vragen.

Bied je eerst 2SA en daarna de kleur van de tegenpartij of 3SA dan geef je hetzelfde aan als direct bieden maar dan met een vierkaart in de andere hoge kleur.

Samenvattend:

(2♠)          dbl          (pas)          ?

- 2SA gevolgd door 3♠ geeft vierkaart harten aan **zonder** stop
- 2SA gevolgd door 3SA geeft vierkaart harten aan **met** stop
- 3♣: vraagt stop
- 3SA: om te spelen

Moeilijk doen (lees: beginnen met 2SA) geeft een speciale hand aan, terwijl de directe biedingen de meest logische betekenis houden. Een oplettende lezer zou zelfs zien dat dit afwijkt van de IMP-files. Desalniettemin is dit wel de standaard tegenwoordig.

### Expert: Lebensohl na reverse

Je kunt Lebensohl ook spelen na reverse. Dit is onder topspelers standaard. De situatie waarover we spreken gaat als volgt:

1♣          (pas)          1♠          (pas)  
2♥          (pas)          ?

Zowel 3♣ als 3♥ zijn hier niet forcing, voor eventueel slemonderzoek zeer onhandig. Daarom gebruikt men in de top 2SA om een zwakke hand aan te geven. 3♣ en 3♥ zijn forcing. Dan kun je op laag niveau uitzoeken of het slem is. In dit geval geeft 2SA alleen een zwakke hand aan en zitten er geen sterke varianten in.

### Na volgbod op 1SA Transfer Lebensohl

Een andere situatie om Lebensohl te spelen is na 1SA (volgbod) en dan 2SA bieden. Het is echter vrij standaard om hier niet

Lebensohl maar Transfer Lebensohl te spelen. Eigenlijk is dit een conventie die Rubensohl en Lebensohl combineert. Rubensohl zegt simpel dat 2SA en hoger transfers zijn. Op zich geen gekke conventie maar dat je geen onderscheid kunt maken tussen zwak en sterk is een te groot nadeel. In Transfer Lebensohl wordt het beste van beide conventies gecombineerd. Mogelijk dat Rubensohl een betere benaming zou zijn voor deze conventie.

Het rijtje ziet er als volgt uit:

1SA          (2♥)          ?

- 2SA: transfer naar klaveren, je hebt klaveren (zwak of sterk) of bent zwak met ruiten
- 3♣: inviterend of beter met ruiten
- 3♦: transfer naar harten, dit vraagt naar vierkaart in schoppen
- 3♥: inviterend of beter met schoppen
- 3♠: vraagt om stop voor 3SA
- 3SA: om te spelen

Met zwakke handen bied je 2SA behalve met klaverenhanden; je kunt daarmee dus niet inviteren.

### Overige situaties voor Lebensohl

Alleen na een zwakke twee is Lebensohl standaard. Na een volgbod over 1SA kun je Transfer Lebensohl gebruiken. Er zijn echter veel meer situaties waar je Lebensohl kunt spelen. Een paar situaties:

1	1♣	(2♠)	pas	(pas)
	dbl	(pas)	2SA	
2	(1♠)	dbl	(2♠)	2SA
3	(1♠)	pas	(2♠)	dbl
	(pas)	2SA		

Die zijn echter niet standaard en moet je met je partner afspreken..

### Samenvatting

Multi Landy na 1SA en Lebensohl na zwakke Twee zijn standaard. In dit artikel staan nu ook de standaard-uitwerkingen. In het geval van de Multi Landy niets bijzonders maar Lebensohl is in de afgelopen decennia wel veranderd. Het is eenvoudiger en duidelijker geworden. Volgende keer borduren we verder op Lebensohl omdat we dan 2SA in competitie behandelen.