

Tims standaard

aflevering 12: Standaardconventies

door Tim Verbeek

De standaard is de serie over wat normaal is in het hedendaagse bridge. Deze reeks is bedoeld voor de situaties die je niet met je partner afgesproken hebt. Afspraken binnen partnerships gaan altijd boven wat 'iedereen speelt'. Maar als je toevallig met je partner iets niet besproken hebt, kun je terugvallen op deze artikelen.

In elke aflevering wordt niet alleen behandeld wat standaard is maar ook wat veel gespeeld wordt, zowel goed als slecht, en wat een geavanceerdere afspraak is. Dit om de verschillende smaken te laten zien en voor inspiratie.

Dit keer een enigszins speciale aflevering omdat we hier standaardconventies gaan behandelen. Maar enkele conventies die standaard zijn, zijn al eerder benoemd. In de vorige aflevering kwam bijvoorbeeld Roman Keycard Blackwood voorbij. Dit keer komen conventies voorbij die *niet* in voorgaande afleveringen pasten. We gaan het deze aflevering hebben over 1M-2SA, splinters, inverted minors, de Vierde Kleur en *Two Way Check back Stayman*. Bij alle conventies komt de standaardaanpak voorbij maar ook uitstapjes naar hoe men het speelde en enkele experttips.

2SA 'echt' na 1M is misbaar bod

De dagen dat 1♥-3♥ inviterend was, liggen lang achter ons. Ja, beginners leren we het aan maar als je enigszins serieus met je systeem aan de slag gaat, is dat snel verleden tijd. Het is een verbetering van de basis zonder dat je iets hoeft op te offeren. 2SA als reëel bod na een 1 hoog-opening heb je niet nodig omdat je altijd een vierkaart op tweenniveau kunt bieden.

Interessanter is het verdere bieden na 1M-2SA. Standaard is met een minimum je kleur te herhalen; met overwaarde maar

geen sleminteresse bied je de manche. Heb je een hand daartussenin dan geef je waardes aan op drieniveau. Een nieuwe kleur op vierniveau is een splinter. Het geeft een korte kleur aan: daarover straks meer. In een rijtje ziet het er zo uit:

1♠ - (pas) - 2SA - (pas)

??

– 3x: waardes in de kleur die je biedt, vraagt partner om met maximum manche te bieden

– 3♣: minimum

– 3SA: voorstel, bied je met 5332

– 4x: singleton of renonce, sleminteresse

– 4♣: wil je spelen

Expert: Maas-2SA

Anton Maas heeft deze afspraak onder handen genomen om zowel aan te kunnen *tonen* wat je hebt als te kunnen *vragen* wat partner heeft. Deze variant is populair binnen Team Oranje, hoewel de meeste paren afwijken van de afspraak die Anton Maas ons heeft aangeleerd. Ergens denken we het altijd beter te weten. Ik vind Maas-2SA, zoals we het noemen, een goede afspraak maar er zit veel leerwerk aan en ik verwacht daarom dat het nooit de standaard zal worden.

1♥ - (pas) - 2SA - (pas)

??

– 3♣: vraagt, hierna is 3♦ max met vierkaart, 3♥ max met driekaart, 3♠ min. met vierkaart, 3SA min. met driekaart

– 3♦: tikkie terug

– 3♥: minimum

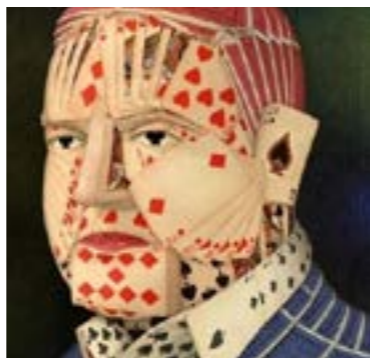
– 3♠: een renonce, 3SA vraagt welke -> 4♣ renonce klaveren, etc

– 3SA: voorstel

– 4x: 5-5 sleminteresse

– 4♥: geen sleminteresse, wél overwaarde

Na 3♣ geeft de 2SA-bieder dus maximum of minimum met drie -of vierkaart aan. De openaar kan het opvolgende bod bieden om naar de korte kleur van partner te vragen of zelf korthed te tonen in stapjes.



Dit klinkt vaag en daarom een voorbeeld:

1♠ - (pas) - 2SA - (pas)

3♣ - (pas) - 3♥ (maximum met driekrt)

Openaar vraagt met 3♣: partner, heb jij een korte kleur? -> 3SA: nee, 4x: ja, de kleur die ik bied

Openaar kan zelf ook meteen een korte kleur aangeven: 3SA: kort in klaveren, 4♣: kort ruiten, 4♦: kort harten

Je biedt dus *niet* de kleur waar je kort in bent maar het tweede vrije bod is kort in klaveren, ongeacht wat je biedt

Splinters

De splinter is hierboven al genoemd. Deze afspraak komt in veel situaties voor. Maar de bekendste situatie is na een 1 hoog-opening bij partner. 1♥-4♣, 1♠-4♦ zijn voorbeelden van splinters. Splinters beloven een singleton of renonce in de kleur die je biedt met enige sleminteresse. Vanaf tien punten is een redelijke indicatie. Het is normaal om met hele sterke handen *niet* te beginnen met een splinter. Vanaf 15 punten ben je te sterk voor een splinter en probeer je de fit op een lager niveau aan te geven. Bijvoorbeeld door met 2♣ te beginnen en vervolgens partner te steunen. 2/1 is tegenwoordig mancheforcing en maakt daardoor deze aanpak makkelijk.

Expert: goede hand aangeven

Belangrijk is de afspraak hoe je verder biedt na een splinter en zeker als er weinig ruimte is. Stel je hebt:

♠ A H 8 5 3 ♥ 8 3 ♦ A 4 3 2 ♣ V 2

Je opent 1♠ en partner biedt 4♦. Je hebt een aardige kaart voor slem. Als partner

♠V, ♥ AH en ♣ H heeft, is slem goed maar als partner een minimum heeft, bv:

♠ B 9 7 6 ♥ A V B 2 ♦ 5 ♣ H 8 7 4

is 5♠ in gevaar. Je wilt dus over 4♦ een positief bod doen zonder boven 4♠ te eindigen. De oplossing is simpel om hier 4♥ *niet* te spelen als controlebod maar als algemeen bod om te zeggen dat de splinter bevalt.

Geen tussenbod beschikbaar

Na 1♥-4♦ en 1♠-4♥ heb je geen tussenbod om een goede hand aan te geven. Een experttip is om nooit te splinteren onder de kleur die partner opent. Je gebruikt daarvoor het 3SA-bod. Dus 1♠-3SA is een splinter in harten en 1♥-3SA is een splinter in ruiten.

Splinter nooit in de kleur onder partners openingskleur

Dit gaat in tegen wat vroeger de standaard was. Toen ik 15 was, speelde ik 3SA als 12-15 *no splinter* en dat was de jaren daarna normaal om te spelen. Maar het is een enorm slechte afspraak die ik afgelopen jaren steeds minder zie.

Inverted minors

Een andere conventie waarbij je er blind vanuit mag gaan dat je ongespeelde partner die speelt, is inverted minors. Na 1♦ is 2♦ 10 of meer punten met fit en 1♦-3♦ 6-9. Je draait (*invert*) de betekenis van verhoging in de lage kleuren om. De conventie is zó standaard dat ook het verdere bieden zonder afspraken lukt:

1♣ - (pas) - 2♣ - (pas)

??

– 2x: mancheforcing en echtig

– 2SA: minimum en gebalanceerd

– 3♣: minimum en ongebalanceerd

– 3x: splinter

Vroeger gaf je na inverted minors dekkingen aan maar we zijn erachter gekomen dat als je allebei gebalanceerd bent, het niet erg is om in SA te zitten, dus

je biedt je verdeling, niet de dekkingen. Je kunt dit antwoordenschema uitbreiden om meer verdelingen te kunnen bieden en onderscheid te maken tussen 14-16 handen en 17-19. Hierover heeft IMP al meerdere artikelen geschreven in de afgelopen jaren.

Vierde Kleur Conventie

De Vierde Kleur-conventie (VKC) is elementair. In iedere bridgecursus komt die op een gegeven moment aan de orde. Toch zijn er verschillen in hoe de conventie eruit ziet. In de cursus is de VKC inviterend of beter. Dat is inmiddels achterhaald. Tegenwoordig is de VKC mancheforcing. Dit heeft te maken met een ontwikkeling in de afgelopen jaren. We gaan van veel biedingen die 10+ punten waren, naar biedingen die mancheforcing zijn, zoals twee-over-één mancheforcing is.

Standaard-antwoorden

De antwoorden op de Vierde Kleur zijn al tijden standaard. In volgorde van belangrijkheid meld je:

- driekaart in partners hoge kleur
- dekking in de vierde kleur
- extra lengte

Dit rijtje is duidelijk. De *onduidelijkheid* is wat je doet als je niets te melden hebt. De standaard is dan dat je je eerste kleur herbidt. Een voorbeeld:

1♦	pas	1♥	pas
2♣	pas	2♠	pas
3♦			

3♦ zegt hier niets. Zelf heb ik afgesproken dat 3♣ hier nietszeggend is en 3♦ een 6-4, omdat het bieden met 3♣ lager is en partner een bod meer heeft. Hoewel ik denk dat dit beter is, is het zeker niet standaard.

Two way na 1SA-rebid

Een andere situatie waar 10+ het aan het afleggen is, is Check Back Stayman. Dit is het 2♣-bod na een 1SA rebid:

1♦	pas	1♠	pas
1SA	pas	2♣	pas

Vroeger was het standaard dit als 'Checkback Stayman' te spelen, vanaf tien

punten. Tegenwoordig is de 'Two Way Checkback Stayman' de standaard. Je gebruikt dan niet alleen het 2♣-bod, maar ook 2♦:

1♦	1♠
1SA	??

– 2♣: iedere invite of zwak met ruiten
– 2♦: iedere mancheforcing hand

Door deze conventie haal je de inviterende en mancheforcing handen uit elkaar. En dat maakt het verdere bieden makkelijk. Je hoeft er nooit aan te twifelen of een biedverloop forcing is of niet en zeker als je niet ingespeeld bent, is dat prettig. Het is echter wél een conventie die niet overal even bekend is.

Na 2♣ is de openaar verplicht 2♦ te bieden. Daarop kun je passen met een zwakke hand en anders geef je je hand aan:

1♦	pas	1♠	pas
1SA	pas	2♣	pas
2♦	pas	??	

– 2♥: inviterend 5♠-4♥
– 2♠: inviterend met 5+♠
– 3♣: inviterend 4♠-5+♣
– 3♦: inviterend met ruitenfit

Eigenlijk is dit allemaal *straightforward*, je biedt wat je hebt. Na 2♦ geeft de openaar zijn hand aan waarbij de driekaart in partners hoge kleur de voorkeur heeft. Deze conventie goed behandelen verdient een eigen artikel, waarover in het verleden in IMP meerdere keren geschreven is. Je kunt voor een betere uitwerking al kijken op <https://www.bridgewijs.nl/bridgetv-systeem/>

Conclusie

In dit artikel zijn de standaardconventies voorbij gekomen in het ongestoorde bieden. Het gebruik van 2SA, splinters, inverted minors en Vierde Kleur zijn conventies die iedere gevorderde speler in zijn repertoire heeft. De Two Way is een conventie die je moet kennen. Het is de nieuwe standaard. De volgende keer: Multi Landy en Lebensohl, die dit artikel vanwege ruimtegebrek niet gehaald hebben.