

Tims standaard

aflevering 8: de zwakke handen

door Tim Verbeek

De Standaard is de serie over wat normaal is in het hedendaagse bridge. Een oplossing voor al die discussies die beginnen met 'het is toch normaal', 'common sense' en 'de hele wereld speelt het zo'. Deze reeks is bedoeld voor de situaties die je *niet* met je partner afgesproken hebt. Afspraken binnen partnerships gaan altijd boven wat 'iedereen speelt'. Maar als je toevallig iets niet met je partner hebt besproken, kun je terugvallen op deze artikelen. In elke aflevering wordt niet alleen behandeld wat standaard is maar ook wat veel gespeeld wordt, (zowel goed als slecht) en wat een geavanceerdere afspraak is. De vorige keer hadden we het over de sterke handen op tweenniveau, deze keer hebben we het over de zwakke handen.

Twee standaarden

In het land van de zwakke openingen op twee niveau zijn er twee stromingen. Er zijn mensen die zwakke twee's spelen. En mensen die kiezen voor Multi in combinatie met Muiderberg. In de top zijn beide gemeengoed en als we in de Verenigde Staten niet zoveel problemen hadden met de Multi, zouden meer topparen voor Multi en Muiderberg kiezen. In de Verenigde Staten is Multi echter een conventie die niet altijd gespeeld mag worden. Je moet allereerst topsegment spelen en ook minimaal zes spellen per wedstrijd.

Multi en Muiderberg vs Zwakke Twee

Daarnaast geven Multi en Muiderberg geen groot voordeel ten opzichte van de zwakke twee. Het is gewoon net een andere smaak. Het valt me op dat in Nederland cursisten na de eerste paar cursussen beginnen aan de Multi en Muiderberg. Dat wil ik bridgedocenten afraden. Probeer eerst het opbouwende bieden te verbeteren met conventies als *Two Way Check Back Stayman*, 2SA-antwoord op 1M als invite, en inverted minors. Pas later komt dan dit soort lastige

conventies aan bod, die je score nauwelijks verbeteren. Omdat zowel zwakke twee als Multi-Muiderberg gebruikelijk zijn, zal ik beschrijven wat in beide gevallen de standaard is.

Standaard 1: De zwakke twee

Zonder speciale afspraken verwacht ik:

- Alleen 2SA vraagt naar minimum of maximum;
- Na 2SA herhaal je je kleur om een minimum aan te geven;
- Je biedt 3SA met een maximum;
- Met alles daartussenin bied je waarden. Daar houdt de standaard wel op.

Gevorderde afspraak: korte kleur bieden

Een afspraak die ik maak met ongespeelde partnerships, is een korte kleur bieden. Dat doe ik bijvoorbeeld met Simon de Wijs. Biedingen geven een korte kleur aan. Deze biedingen geven ook gelijk een maximum aan.

Expert afspraak: Korte kleur én min/max

Je kunt een relay spelen om alles op te vragen. Dat speel ik met Danny Molenaar, mijn vaste bridgepartner:

1	Oost	West
	2♥	2SA
	3♣	3♦

3♣ minimum met korte kleur, dan 3♦ relay

2	Oost	West
	2♥	2SA
	3♦	3♥

3♦ maximum en kort in een lage kleur, dan 3♥ relay

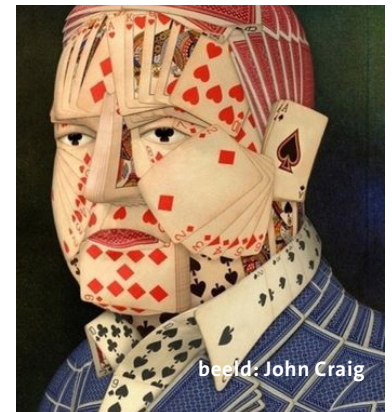
3	Oost	West
	2♥	2SA
	3♠	

3♠ maximum en kort in schoppen

4	Oost	West
	2♥	2SA
	3SA	

3SA maximum en balanced

Op het moment dat partner de relay biedt,



beeld: John Craig

geven we de korte kleur aan in stapjes van laag naar hoog. Dus na 3♦ geeft 3♥ korte klaveren aan, 3♠ korte ruiten en 3SA korte schoppen. Je ziet dat je het je zo moeilijk kunt maken als je zelf wilt.

Standaard 2: Multi en Muiderberg

In tegenstelling tot de zwakke twee bestaat hierover wél veel standaardtheorie. We beginnen met de 2♣-opening. In combinatie met de Multi en Muiderberg belooft deze opening naast sterke handen een zwakke twee in ruiten. Na 2♣ vraagt 2SA naar de kracht van de zwakke twee.

Oost	West
2♣	2SA

- 3♣ minimum met weak two ruiten
- 3♦ maximum met weak two ruiten

Waarom is 3♣ het minimum? Zo gaat de sterke hand 3♦ spelen. Na een maximum ga je geheid naar de manche en dat is meestal 3SA. Dat contract zit al in de goede hand door het 2SA-bod.

Je kunt dit antwoordschema uitbreiden met 3♥ en 3♠ als kort en 3SA als maximum gebalanceerd. Dat is niet standaard maar zo kun je meer handen aangeven.

De Multi

Na 2♦ Multi is het volgende rijtje zeer gangbaar:

1	Oost	West
	2♦	?

- 2♥ pass or correct
- 2♠ Inviterend voor harten

Oost	West
2♦	

2SA vraagt hierna mini, mini, maxi (zie p 28) omgekeerd

2 Oost West

2♦ ?

- 3♥/3♠ pass or correct
- 4♣ bied je kleur in transfer
- 4♦ bied je kleur
- 4♥ pass or correct
- 4♠ to play
-

Het enige wat in dit rijtje niet klopt, is dat je als antwoorder een eigen, sterk hartenspel niet meteen kunt aangeven. Daarvoor moet je beginnen met 2SA. Een simpele extra afspraak is om 4♦ te spelen als harten. Een andere mogelijkheid is om 4♥ als *to play* te spelen. Nadeel is dat je dan niet 4♥ als pass/correct kunt bieden wat de tegenstanders extra biedruimte kan geven.

Mini mini maxi

Na 2♦-2SA speelt men 3♣ als minimum met harten, 3♦ minimum met schoppen, 3♥ maximum met schoppen en 3♠ maximum met harten (in de volksmond mini, mini, maxi genoemd). Dit rijtje is zo gemeengoed onder de Multi-spelers dat we dit als de standaard kunnen zien.

Expert: ander antwoordenschema na 2SA

Voor slemonderzoek wil je liever ook weten of de Multi-openaar eventueel een korte kleur heeft. In het laatste jaar waarin ik Multi speelde, had ik daarom ook een ander antwoordenschema:

Oost West2♦ 2SA
?

- 3♣ minimum, hierna vraagt 3♦ naar de hoge kleur en is 3M pass or correct;
- 3♦ maximum met harten en korte kleur, 3♥ vraagt korte kleur;
- 3♥ maximum met schoppen en korte kleur, 3♠ vraagt korte kleur;
- 3♠ maximum met harten en gebalanceerd;
- 3SA maximum met schoppen en gebalanceerd.

Nadeel van dit rijtje is dat je na een minimum het contract soms niet in de goede hand krijgt maar het voordeel is dat je slemonderzoek kunt doen en weet of partner al dan niet een korte kleur heeft.

Muiderberg

Ook hier is een uitwerking die heel standaard is:

Oost West

2♠ ?

- 2SA forcing relay;
- 3♣ pass or correct;
- 3♦ invite voor ♠;
- 3♠ barrage.

Na 2♠-2SA bied je in principe je lage kleur maar met een maximum kun je 3♥ met klaveren en 3♠ met ruiten bieden.

Bieden nieuwe kleur

Waar de opening en antwoorden na de forcing relay standaard zijn, geldt dat niet voor het bieden van een nieuwe kleur. Daar zijn verschillende afspraken voor mogelijk. Zowel zwak, inviterend als (manche-) forcing behoren tot de mogelijkheden.

Dit kan er ook van afhangen of dat met een sprong of op 2-niveau of op 3-niveau gebeurt. Een paar voorbeelden:

Oost West

2♣ 2♠

Oost West

2♣ 3♥

Oost West

2♦ 3♣

Oost West

2♠ 3♥

Een bod op 2-niveau zou niet forcing moeten zijn. Je kunt een sterke hand bieden door eerst 2SA te bieden en dan op 3-niveau je kleur te introduceren.

Van een bod op 3-niveau verwacht ik dat dit zonder afspraken forcing is. Een kleine zoektocht op het internet wijst dat ook uit. Op drijverbridge.com legt Bob Drijver het zo uit. Ook in de VS verwacht men dat dit forcing is, omdat je het daar moet alerteren als het niet-forcing is. Genoeg redenen om te zeggen dat een nieuwe kleur op 3-niveau forcing is.

Dat wil niet zeggen dat ik zélf voorstander ben van forcing bieden. De kans op een mancheforcing hand tegenover een zwakke twee-opening is klein. En je hebt altijd de mogelijkheid om via 2SA te bieden. Zelf speel ik daarom alles als niet-forcing maar partner *moet* met fit steunen. Waarom *moet* hij steunen? .Eenzijds kan

het de manche voor de eigen partij zijn, anderzijds preëmt je de tegenpartij wellicht uit een contract.

Sterke varianten in Multi

Ik wil nog even terugkomen op de sterke handen uit aflevering 7. Met de Multi heb je er een extra bod bij gekregen om sterke handen mee aan te geven. Welke sterke handen zitten er dan in de Multi? Klassiek zijn dat de sterke SA-handen (sterker dan in 2♣) en de semiforcing laag. Maar zoals ik in de vorige aflevering al heb uitgelegd, is semiforcing laag een niet bestaande hand.

Expert: sterke handen in de Multi

Mijn advies is de *sterke* handen met ruiten uit de 2♣-opening te halen en deze in 2♦ te stoppen. Je kunt zo veel beter je sterke handen bieden. Je houdt namelijk het 3♣- en 3♦-bod over om je lage kleur te tonen.

Oost West

2♣ 2♦

?

- 3♣ klaveren + tweede kleur, (3♦ vraagt);
- 3♦ éénkleurens spel klaveren.

Oost West

2♦ 2♥

?

- 3♣ ruiten + tweede kleur (3♦ vraagt);
- 3♦ éénkleurens spel ruiten.

Zo kun je je sterke hand met ruiten en klaveren aangeven en zit het contract meteen in de sterke hand.

Samenvatting

Zowel zwakke twee's als Multi en-Muiderberg zijn standaard in Nederland.

Standaard is dan:

- na een zwakke twee bied je waardes als partner met 2SA vraagt.;
- na Multi speel je mini, mini, maxi omgekeerd;
- na Muiderberg bied je de minor of 3♥/3♠ als je een maximum met een minor aan wilt geven;
- een nieuwe kleur bieden op 2-niveau is niet forcing;
- een nieuwe kleur op 3-niveau is wél forcing. Verder kun je in de Multi een sterke SA-hand stoppen. Hierdoor kun je makkelijker onderscheid maken tussen de verschillende SA-ranges.